

Quiz Egalité femmes / hommes

LES SCIENCES DE L'INGÉNIEUR AU FÉMININ

Elles bougent

&

11307.
UPST
11307

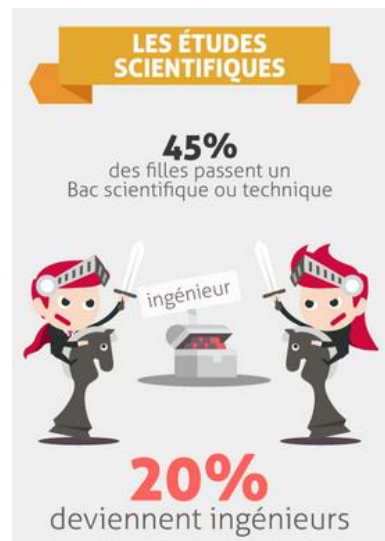
Question :

Quel est le pourcentage de femmes dans les écoles d'ingénieurs ?

Quel est le pourcentage de femmes dans les écoles d'ingénieurs ?

Dans les écoles d'ingénieurs, les femmes représentent à peine **28%** des étudiant(e)s en 2015. Et moins d'un quart des ingénieurs en France sont des femmes.

Bon à savoir :



Une vision stéréotypée des secteurs

Les filles s'intéressent aux métiers du secteur médical et paramédical, du luxe, et des médias. Les garçons s'intéressent à l'aéronautique, au spatial, à l'automobile et à la robotique.

Question :

**Qui était la première femme
noire ingénieure à intégrer la
Nasa ?**

Qui était la première femme noire ingénieure à intégrer la Nasa ?

Mary Winston Jackson est une Américaine, mathématicienne et ingénieure en aérospatial. Elle est née le 9 avril 1921.

En 1951, elle travaille dans un **groupe de calculatrices afro-américaines** dirigé par Dorothy Vaughan. Ensuite, Mary suit une formation spéciale pour devenir ingénieure et des cours du soir de mathématiques et de physique. Pour cela elle obtient une autorisation de la ville de Hampton pour suivre ces cours alors réservés aux Blancs. **Elle réussit la formation et en 1958, elle devient la première femme noire ingénieure de la NASA.** Après 34 ans passés à la NASA, Jackson atteint le plus haut grade d'ingénieure qui lui est possible sans devenir une dirigeante.



Question :

En quelle année fut diplômée la première femme ingénieure en France ?

En quelle année fut diplômée la première femme ingénieure en France ?

Les premières diplômées et futures «ingénieuses» sortent de l'École des mines de Saint-Étienne en 1919 et de l'École Centrale en 1921.

« L'arrivée des femmes dans les métiers dits masculins pendant la Grande Guerre met en évidence la nécessité d'ouvrir aux jeunes filles les écoles d'ingénieurs.

En 1914, les femmes les plus téméraires et travailleuses pouvaient s'affirmer dans des carrières scientifiques, comme Marie Curie, prix Nobel en 1903. Elles avaient la possibilité d'intégrer l'École des chartes ou l'École normale supérieure où la mixité était établie depuis peu.

Mais un bastion restait imprenable: celui des écoles d'ingénieurs. La guerre donne un coup de pouce aux jeunes pionnières qui veulent investir les disciplines réservées aux hommes en révélant la nécessaire participation des femmes à la production nationale ».

Question :

**Quand la mixité a-t-elle été
rendue obligatoire à l'école ?**

Quand la mixité a-t-elle été rendue obligatoire à l'école ?

11 juillet 1975 : la loi Haby rend obligatoire la mixité dans tous les établissements publics d'enseignement.

Rappel :

- **1836** : organisation de l'enseignement primaire des filles
- **1861** : Julie-Victoire Daubié est la première femme autorisée à présenter le baccalauréat
- **21 décembre 1880** : la loi Sée instaure un enseignement secondaire laïque pour les filles (les programmes sont spécifiques ; le cursus en 5 ans au lieu de 7 n'est pas sanctionné par le bac et ne permet pas l'entrée à l'université)
- **28 mars 1882** : la loi Ferry rend l'école élémentaire obligatoire, gratuite et laïque, pour les filles comme pour les garçons
- **1924** : un décret unifie les programmes des baccalauréats féminin et masculin.

Question :

**Il existe 87 familles de métiers.
Pensez-vous que les hommes et
les femmes sont aussi nombreux
dans ces familles de métiers ?**

Il existe 87 familles de métiers.

Pensez-vous que les hommes et les femmes sont aussi nombreux dans ces familles de métiers ?

Non, il y a des familles de métiers où les femmes sont majoritaires et d'autres où les hommes sont majoritaires.

Les femmes sont majoritaires dans 12 familles de métiers et les hommes sont majoritaires dans 20 familles de métiers.

Le saviez-vous ?

- Les femmes sont particulièrement représentées dans **les emplois les moins rémunérés**. Elles représentent 98% des aides à domicile, aide-ménagères et assistantes, 98% des secrétaires et 90% des aides soignantes.
- Le salaire mensuel moyen d'une femme est de 1943 € contre 2 339 € pour un homme. À la fin d'une carrière de 43 ans, cet écart salarial représente 204 336 €

Question :

Quel est le pourcentage de femmes exerçant à des postes de direction ?

Quel est le pourcentage de femmes exerçant à des postes de direction ?

17% des postes de direction sont occupés par des femmes.
Par ailleurs, 47% des postes de cadre sont exercés pas des femmes.

... et les femmes dirigeantes d'entreprise ?

- 15% des chefs d'entreprises de moins de 20 salariés sont des femmes
- 9% des chefs d'entreprise de grandes entreprises sont des femmes.

**Pourtant, les femmes sont plus diplômées que les hommes :
60% des étudiants en Master sont des Femmes.**

Question :

**En quelle année fut publiée la
Déclaration des droits de la
femme et de la citoyenne ?**

En quelle année fut publiée la Déclaration des droits de la femme et de la citoyenne ?

Rédigée en 1791 par l'écrivaine Olympe de Gouges, la Déclaration des droits de la femme et de la citoyenne est un texte juridique exigeant la pleine assimilation légale, politique et sociale des femmes.

Texte critique de la Déclaration des droits de l'homme et du citoyen, cette déclaration énumère entre autres, les droits qui ne s'appliquent pas aux femmes, ne disposant pas du droit de vote : accès aux institutions publiques, aux libertés professionnelles, aux droits de propriété, etc...

Rappel :

- **1907** : les femmes mariées obtiennent le droit de disposer de leur salaire
- **1944** : les femmes obtiennent le droit de vote
- **1967** : les femmes obtiennent le droit à la contraception

**Fin du Quizz,
merci d'avoir participé 😊**



Pour aller plus loin

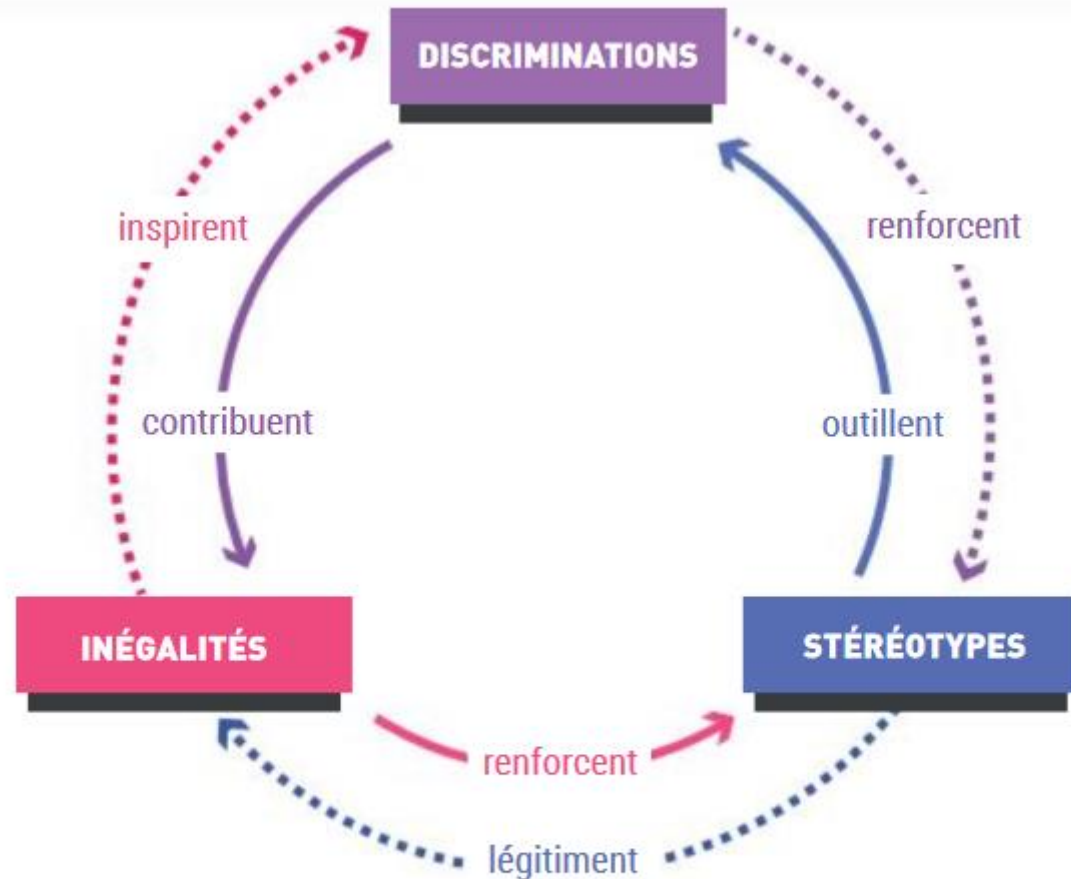
**Quels sont des dangers des
stéréotypes ordinaires ?**

Citation

« Les inégalités entre les femmes et les hommes sont encore nombreuses. La plupart des freins à l'égalité réelle sont dus à la force des **stéréotypes de sexe**. Ils légitiment, en les naturalisant, les **rôles sociaux différenciés** assignés aux femmes et aux hommes.

Ils nous influencent tous et toutes, femmes et hommes. Ils nous font agir contre l'égalité, souvent « **malgré nous** », sans que nous nous en rendions compte ».

Le cercle vicieux des stéréotypes



Source : Laboratoire de l'Égalité, *Les stéréotypes, c'est pas moi, c'est les autres ! Lutter contre les stéréotypes pour construire une culture de l'égalité*, 2013