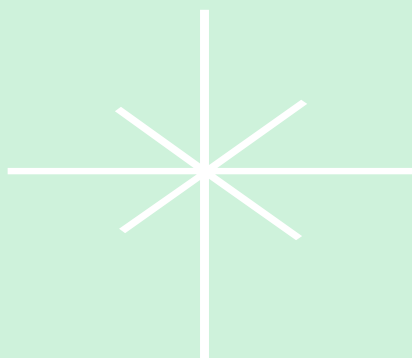


**PROCÉDURE D'ADMISSION
DANS L'ENSEIGNEMENT SUPÉRIEUR**

www.parcoursup.fr

2025-2026



CIO de Nogent

124, boulevard de Strasbourg
94 140 Nogent-sur-Marne

Tél. 01.48.76.04.10
cio.nogent@ac-creteil.fr

Corine Tissier, Psy EN EDO
reçoit les élèves et les familles

au lycée : lundi après-midi
mardi (journée)
+ ½ journée variable

au CIO : mercredi (après-midi)

corine.tissier@ac-creteil.fr

Horaires d'ouverture:
Du lundi au vendredi:
9h-12h30 et 13h30-17h
+ « nocturne » jusqu'à 19h
à partir de février
(9h30-16h30 pendant les
vacances scolaires)

- ➔ **Formations concernées**
- ➔ **Calendrier et moteur de recherche**
- ➔ **Formations sous statut étudiant:**
 - **Étape A – 19 janvier > 12 mars : Saisie des vœux**
 - **Étape B – 19 janvier > 01 avril : Finalisation des candidatures et validation des vœux**
 - **Étape C – 02 juin > 11 juillet : Réception des propositions d'admission, réponse par les candidat·es et inscription administrative dans les établissements**
 - **Étape D – 11 juin > 10 septembre : Phase complémentaire**
- ➔ **Apprentissage et Parcoursup**
- ➔ **Préparer la vie étudiante**

Parcoursup concerne



➔ Les formations universitaires dites « non sélectives »

- Licences universitaires, dont parcours PASS et L.AS ●
- Licence professorat des écoles (LPE) ●

➔ Les formations dites « sélectives »

- CPGE ●
- BUT ●
- BTS
- DN MADE ● et autres formations artistiques ou de la culture (en école d'art ou de design)
- Études en école d'ingénieurs ou de commerce
- Études en école d'architecture
- Études en école vétérinaire ●
- Coursus master en ingénierie (CMI) ●
- Formations paramédicales (en IFSI ou en écoles) et en travail social (en EFTS ou en écoles)
- Licences sélectives (à capacité contrainte, double licence, licence professionnelle...)
- IEP de province et dans le réseau « Sciences Po »
- Formations en sport (DEUST; BPJEPS...)
- Certificat de spécialisation, etc.

➔ Alternance possible pour

- BTS, BUT, certificat de spécialisation, FCIL, formations diplômantes de travail social

MOTEUR DE RECHERCHE

Depuis le 17 décembre

Filtres

Types d'établissement

- ☐ Publics (13160)
- ☐ Privés en contrat avec l'Etat / EESC (4656)
- ☐ Privés (4324)

Apprentissage

- ☐ Formations en apprentissage (8545)
- ☐ Formations hors apprentissage (13595)

Types de formation

- Internat**
 - ☐ Aménagements
 - ☐ Autres

Rechercher une formation

Rechercher une formation, une filière...

Zone géographique

Plus de 10 000 formations dans cette zone géographique.

Trier par Pertinence

PUBLIC

Université Jean Moulin Lyon 3 (Lyon 8e Arrondissement - 69)

Licence - Langues, littératures et civilisations étrangères et régionales - Parcours Anglais

Taux d'accès :
BAC GÉNÉRAL : 74 %
BAC TECHNOLOGIQUE : 33 %
BAC PROFESSIONNEL : 11 %

Formations similaires

☐ Enseignement en présentiel

☐ Enseignement entièrement à distance

☐ Enseignement en présentiel ou à distance au choix

☐ Enseignement partiellement à distance

☐ Formations avec aménagements pour artistes confirmés

☐ Formations avec aménagements pour sportifs haut niveau

☐ Formations avec aménagements pour autres publics spécifiques

☐ Candidature hors Parcoursup - Pour plus d'infos, consultez la fiche formation

☐ Des épreuves de sélection sont mises en place pour candidater à cette formation

☐ Licence Accès Santé (LAS)

☐ Parcours d'Accès Spécifique Santé (PASS)

MOTEUR DE RECHERCHE

WOLENK DE RECHERCHER

Pertinence
Nom d'établissement (de A à Z)
Nom de formation (de A à Z)
Taux d'accès bac général (décroissant)
Taux d'accès bac technologique (décroissant)
Taux d'accès bac professionnelle (décroissant)

Filtres

× Effacer les filtres

Types d'établissement

- ☒ Publics (11)
- ☐ Privés en contrat avec l'Etat / EESC (0)

Apprentissage

- ☐ Formations en apprentissage (0)
- ☒ Formations hors apprentissage (11)

Types de formation

- ☒ BTS - BTSa - BTSM (11)
- ☐ BUT (0)
- ☐ C.M.I - Cours Master en Ingénierie (0)
- ☐ CPGE (0)
- ☐ DCG (0)
- ☐ DEUST (0)
- ☐ Diplômes d'université ou d'établissement (0)
- ☐ Etudes de santé (0)

11 formations correspondant à votre recherche dans cette zone géographique.

Trier par **Pertinence**

PUBLIC

Lycée des Métiers Dorian (Paris 11e Arrondissement - 75)

BTS - Production - Cybersécurité, Informatique et réseaux, EElectronique - Option B : Electronique et réseaux

Taux d'accès :

- BAC GÉNÉRAL : 18 %
- BAC TECHNOLOGIQUE : 22 %
- BAC PROFESSIONNEL : 32 %

[Voir la formation](#) [Ajouter au comparateur](#)

PUBLIC

Lycée Louis Armand (Nogent-sur-Marne - 94)

BTS - Production - Cybersécurité, Informatique et réseaux, EElectronique - Option B : Electronique et réseaux

Taux d'accès :

- BAC GÉNÉRAL : 20 %
- BAC TECHNOLOGIQUE : 35 %
- BAC PROFESSIONNEL : 42 %

[Voir la formation](#) [Ajouter au comparateur](#)

[Voir toutes les autres formations \(82\)](#)

Accès à la carte
d'identité de la
formation



Découvrir la formation et ses caractéristiques



Comprendre les critères d'analyse des candidatures



Consulter les modalités de candidature



Visualiser les chiffres d'accès à la formation



Poursuivre ses études et connaître les débouchés



Contact et échanger avec l'établissement



Carte d'identité de la formation



Lycée Louis Armand (Nogent-sur-Marne - 94)
BTS - Production - Cybersécurité, Informatique et réseaux, EElectronique - Option B : Electronique et réseaux

ÉTABLISSEMENT

ÉTABLISSEMENT PUBLIC


FORMATION

FORMATION SÉLECTIVE FORMATION OUVRANT DROIT AUX BOURSES


 **BTS CONTRÔLÉ PAR L'ETAT**

De nombreuses informations qui permettent de vérifier
(entre autres)


- le statut de l'établissement (public/privé sous contrat/privé HC),
- le caractère sélectif/non sélectif,
- la capacité d'accueil,
- l'éligibilité aux bourses et l'information sur les frais de scolarité
- les différents contacts (responsable pédagogique, réf. Handicap, etc.)




Découvrir la formation et ses caractéristiques




Comprendre les critères d'analyse des candidatures




Consulter les modalités de candidature



Visualiser les chiffres d'accès à la formation



Poursuivre ses études et connaître les débouchés



Contact et échanger avec l'établissement

Présentation de la formation

Le BTS CIEL propose deux options:

- l'option A : Electronique et réseaux (ER): composante voisine de la commande rapprochée, de l'usage des composants complexes, de la pré-industrialisation des dispositifs électroniques, de leur maintenance, et de la mobilisation des moyens de télécommunication dans les couches de bas niveau.

enseignement professionnel : 20h dont 12h d'électronique, 4h de physique et 4h de co-enseignement

Physique 2h de cours et 2h de TP

Mathématiques 2h de cours

Français, Anglais 5h au total

Et 2h d'AP en groupe

[Voir la fiche Onisep](#)

A savoir

Journée Portes Ouvertes

14/03/2026

- de 09:00 à 14:00
- En Présentiel

Frais de scolarité

Par année

Aucun frais

Par année pour les étudiants boursiers

Aucun frais

Sauf indication contraire les sommes indiquées sont en EURO

Information : Bourses de l'enseignement supérieur

L'inscription dans cette formation permet de demander une bourse sous conditions de critères sociaux à l'aide du dossier social étudiant.

Langues et options

JPO
14 mars
2026

Quelques données sur

- la formation (orga., contenu, spéc., etc.)
- la scolarité (frais, bourse, CVEC)
- la·les JPO

Découvrir la formation et ses caractéristiques

Comprendre les critères d'analyse des candidatures

Consulter les modalités de candidature

Visualiser les chiffres d'accès à la formation

Poursuivre ses études et connaître les débouchés

Contacter et échanger avec l'établissement

Quels sont les critères utilisés par l'établissement pour analyser votre candidature ?

Grille d'analyse des candidatures définie par la commission d'examen des vœux de la formation

100%	Résultats scolaires	20 %
	Méthodes de travail	20 %
	Savoir-être	20 %
	Motivation	20 %
	Engagement et activités	20 %

Cette grille permet d'indiquer le niveau d'importance accordé par la formation à chaque élément. Plus le pourcentage est élevé plus l'élément compte dans l'examen des candidatures.

La formation prend en compte la participation des lycéens aux cordées de la réussite dans l'analyse des candidatures.

L'examen des candidatures par les formations

Qui analyse les candidatures ?

Comment se déroule l'analyse des candidatures ?

Conseils aux candidats

Le niveau de math et de spécialité est prise en compte pour la faculté d'abstraction et de niveau technique. Le niveau d'anglais également.

La lettre de motivation peut indiquer la venue du candidat aux portes-ouvertes, elle doit montrer que le candidat s'est bien renseigné et ne confond pas CIEL-ER, CIEL-IR, SIO

Les appréciations des bulletins scolaires sont étudiées et primordiales quant à l'absentéisme, le travail et l'implication des élèves dans leur formation pré-Bac. Les candidats ayant eu des remarques sur leur assiduité sont écartés, mais classés.

Les candidats issus de sections trop éloignées des attendus de notre formation sont classés dans les derniers, mais leur motivation et leurs résultats sont étudiés avec bienveillance.

Les candidats scolarisés à l'étranger sont étudiés mais les bulletins ne comportent souvent pas d'appréciations ou pas de notes : il est très difficile de les étudier. Souvent les notes ont été saisies par le candidat

Détails de la grille d'analyse des candidatures par la commission

Détails de la grille d'analyse des candidatures par la commission



Votre motivation et la cohérence de votre projet comptent pour 20%

Connaissance de la formation choisie et du contenu du référentiel.

Éléments évalués :

exploitation du choix de la filière CIEL et de l'option spécifique -ER

TRÈS IMPORTANT



Motivation et cohérence du projet de formation

Éléments évalués :

Compétences particulières, explication de motivation ou de réorientation.

IMPORTANT



Les attendus nationaux

S'intéresser aux systèmes électroniques, à l'usage des composants complexes, au fonctionnement et à la mise en œuvre de réseaux, à la configuration de systèmes

Avoir de l'appétence pour le travail en équipe dans le cadre d'une démarche de projet

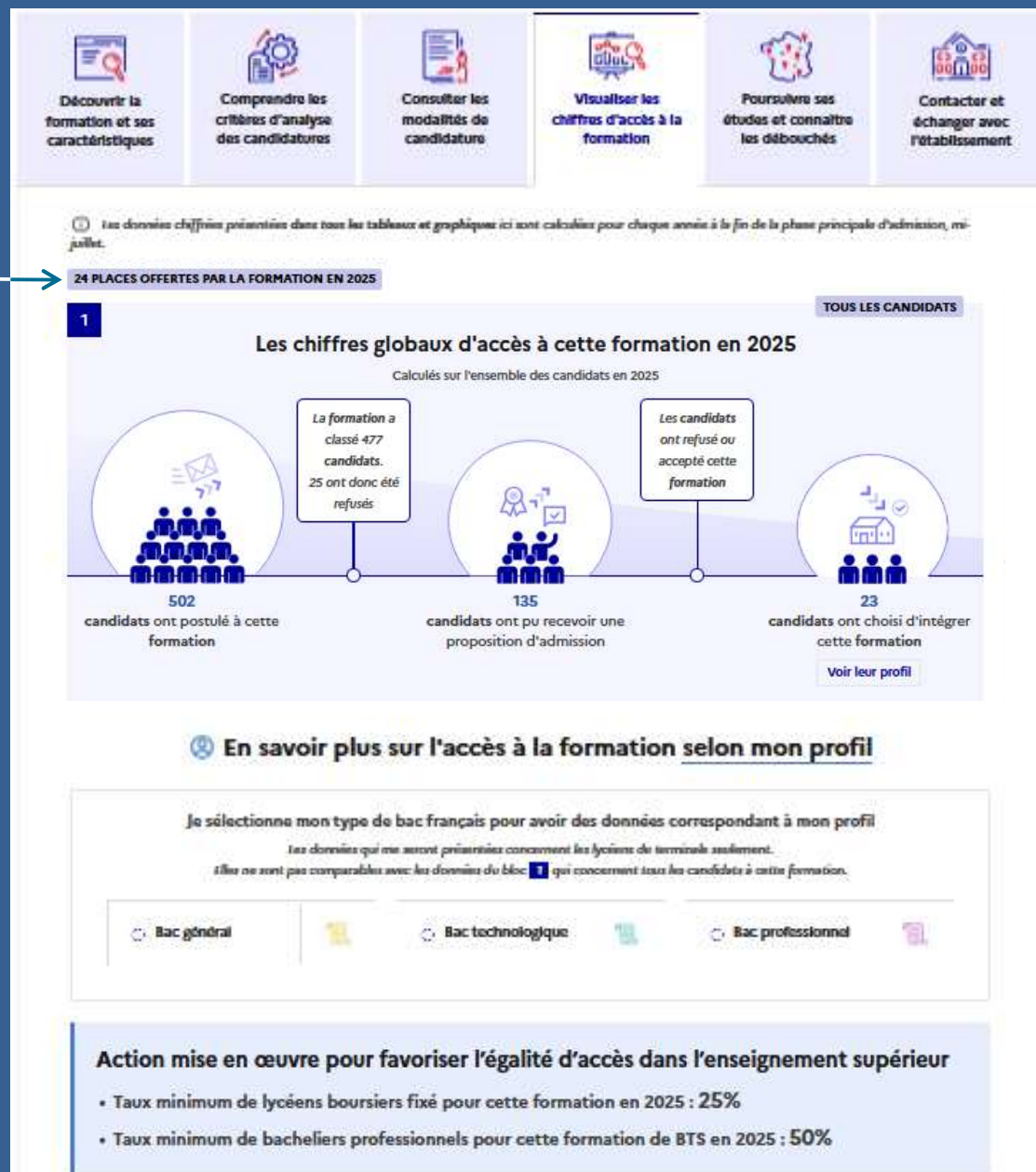
Disposer de compétences scientifiques et technologiques pour exploiter des résultats d'essais, de test, de simulations, de réalisations

Disposer de compétences en matière d'expression écrite et orale y compris en anglais pour communiquer et argumenter

Les attendus complémentaires

Avoir une envie de concevoir des cartes électronique, programmer des circuits électroniques programmables, créer, analyser, mesurer.

Capacité
d'accueil



Découvrir la formation et ses caractéristiques

Comprendre les critères d'analyse des candidatures

Consulter les modalités de candidature

Visualiser les chiffres d'accès à la formation

Poursuivre ses études et connaître les débouchés

Contacter et échanger avec l'établissement

Poursuite d'études

Le BTS est un diplôme d'Etat. Les titulaires de ce diplôme peuvent poursuivre leurs études dans:

- Une licence professionnelle (en alternance ou non)
- Des écoles d'ingénieurs (recrutement sur concours ou sur titre après examen du dossier scolaire)
- Une classe préparatoire post BTS (ATS) en vue d'intégrer une école d'ingénieur accessible sur concours,
- Une formation universitaire de type Master.

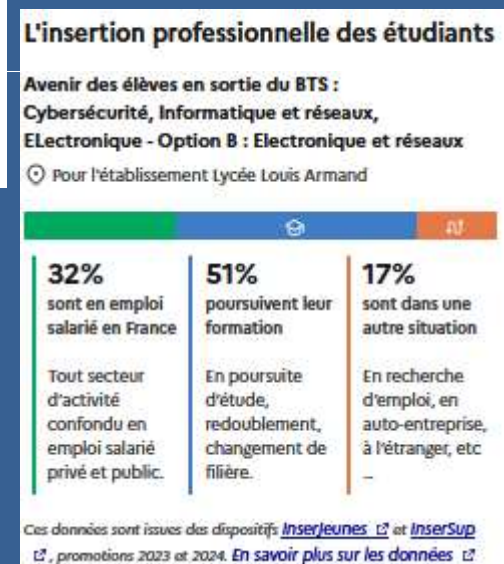
Débouchés professionnels

Débouchés professionnels :

- Technicien de maintenance et /ou d'installation de systèmes complexes
- Technicien de test et de mise au point
- Technicien de réparation de carte ou d'industrialisation.

La réussite des étudiants

- Taux de passage en 2ème année ⓘ
Données non disponibles
- Taux de réussite en 2 ou 3 ans ⓘ



Une rubrique dédiée à

- l'information sur la réussite au diplôme, la poursuite d'études et l'insertion professionnelle des étudiants
- des statistiques d'insertion et de niveau de salaire 6 mois / 1 an après la sortie des études

 <p>Découvrir la formation et ses caractéristiques</p>	 <p>Comprendre les critères d'analyse des candidatures</p>	 <p>Consulter les modalités de candidature</p>	 <p>Visualiser les chiffres d'accès à la formation</p>	 <p>Poursuivre ses études et connaître les débouchés</p>	 <p>Contacter et échanger avec l'établissement</p>
---	---	---	---	---	---

Établissement

Lycée Louis Armand (Établissement public)
 173 boulevard de strasbourg
 94130 Nogent-sur-Marne
 Téléphone de l'accueil : 01.45.14.28.28
<http://www.larmand.fr>

Informations supplémentaires

Lycée polyvalent et unité de formation d'apprentis
[Présentation du lycée sur son site](#)

Rechercher une personne avec qui échanger

Sur l'accompagnement pour les situations de handicap

Possibilité d'aménagement de la scolarité pour les personnes en situation de handicap.
 Référent handicap : pascale.checoury@ac-creteil.fr

Sur la formation et son organisation

Contact pour les questions administratives :
olivier.schlee@ac-creteil.fr
 Contact du responsable pédagogique :
olivier.schlee@ac-creteil.fr

Cet onglet renvoie sur

- Le site de l'établissement et/ou la formation
- Les contacts utiles pour répondre à vos questions: responsable pédagogique, référent·e handicap, étudiant·e ambassadeur·drice.

Étape A

Inscription et saisie des candidatures
du 19 janvier au 12 mars

1

Différents éléments ...

... nécessaires pour créer le compte, puis le dossier

- ✓ **Courriel impérativement valide et utilisé:**
un message d'activation sera envoyé mi janvier
- ✓ **Numéro INE** (Identifiant National Élève) **(10 chiffres + 1 lettre)**

... fortement recommandés pour communiquer et être alerté·e

- ✓ **Numéro de téléphone portable personnel**
- ✓ **Courriel/portable des responsables légaux**

Attribution
d'un **numéro de dossier**
et choix
d'un **mot de passe**
qui seront nécessaires
pour chaque connexion

Étape A

Inscription et saisie des candidatures
du 19 janvier au 12 mars



2 — Saisie des vœux

✓ Qu'est-ce qu'un vœu?

- **vœu « multiple »**, soit un vœu « *spécialité* »,
composé de plusieurs sous-vœux « établissement »
>> BTS, BUT, CPGE, DNMADe (ex. BTS Électrotechnique à LLA)
- **vœu « simple »**, soit une spécialité + un établissement
>> Licence, concours... (ex. licence de Psychologie à Paris VIII)

✓ Combien de vœux et sous-vœux maximum, sans hiérarchisation ?

- **10 vœux** (multiple et/ou simple)
- **20 sous-vœux**



**Après le 12 mars, plus aucun
vœu ne pourra être saisi**

Étape A

Inscription et saisie des candidatures
du 19 janvier au 12 mars

Focus sur les vœux multiples

➔ Les principes communs aux vœux multiples :

- > un vœu multiple **ne compte que pour un seul vœu** dans le total des vœux d'un candidat
- > le candidat **peut choisir de candidater sur tout ou partie des sous-vœux** qui composent le vœu multiple
- > les sous-vœux d'un vœu multiple ne sont **pas ordonnés**
- > le candidat **peut recevoir autant de propositions d'admission qu'il a formulé de sous-vœux**

Jusqu'à 10 sous-vœux par vœu dans la limite des 20 sous-vœux

BTS/BTSA, BUT, DN MADE, CPGE*, DNA, DCG, EFTS

* Une demande avec ET sans internat compte pour 1 seul sous-vœu

Nombre de sous-vœux non limité et non comptabilisé

PASS Ile-de-France

1 vœu, avec choix d'un ou plusieurs UFR

- Écoles d'ingénieurs, de commerce ou de management
- Écoles vétérinaires
- IEP & réseau « Sciences Po »

1 vœu « concours », avec choix d'une ou plusieurs écoles.

IFSI et autres formations paramédicales

5 vœux maximum par type de formation

Formations
sous statut
étudiant

Étape A

Inscription et saisie des candidatures
du 19 janvier au 12 mars

2

Saisie des vœux

Lycée Louis Armand (Nogent-sur-Marne - 94)
**BTS - Production - Cybersécurité, Informatique et réseaux, Electronique - Option B :
Electronique et réseaux**

ÉTABLISSEMENT

ÉTABLISSEMENT PUBLIC

FORMATION

FORMATION SÉLECTIVE FORMATION OUVRANT DROIT AUX BOURSES 24 PLACES EN 2025

BTS CONTRÔLÉ PAR L'ÉTAT

+ Ajouter à ma liste de vœux

Partager la page

Découvrir la formation et ses caractéristiques

Comprendre les critères d'analyse des candidatures

Consulter les modalités de candidature

Visualiser les chiffres d'accès à la formation

Poursuivre ses études et connaître les débouchés

Contacter et échanger avec l'établissement

Étape A

Inscription et saisie des candidatures
du 19 janvier au 12 mars

2

Saisie des vœux

Mon profil Ma scolarité **Mes vœux** Parcours+ Pour vous aider

Tableau de bord

Vœux

Vœux en apprentissage

Autres projets

Année de césure

**À remplir
obligatoirement**

Ajout d'un vœu

Formation

Lycée Louis Armand (Nogent-sur-Marne - 94)

BTS - Production - Cybersécurité, Informatique et réseaux, Electronique - Option B : Electronique et réseaux

Lettre de motivation

Je souhaite saisir la lettre de motivation pour cette formation :

☐ Maintenant

☐ Plus tard (à rédiger d'ici le 01/04/2026)

Enregistrer Retour

Étape A

Inscription et saisie des candidatures
du 19 janvier au 12 mars

2

Saisie des vœux

[Mon profil](#) [Ma scolarité](#) [Mes vœux](#) [Parcours+](#) [Pour vous aider](#)

Dossier n°

Tableau de bord


Vœux

Vœux en apprentissage

Autres projets

Année de césure

Vœux


 Tableau de bord

Vœux et sous-vœux formulés sous statut étudiant

★ 4/10 vœux

☆ 7/20 sous-vœux ?

Compteur automatique

 Je teste mes connaissances

• [Quiz : Formulation des vœux](#)

• [Quiz : Confirmation des vœux](#)

• [Quiz : Examen des vœux](#)

Formuler un vœu

★ Vœu multiple national : BTS - Production - Cybersécurité, Informatique et réseaux, EElectronique - Option B : Electronique et réseaux

☆ Lycée Louis Armand (Nogent-sur-Marne - 94)

BTS - Production - Cybersécurité, Informatique et réseaux, EElectronique - Option B : Electronique et réseaux

Type	Info	État
BTS - BTSa - BTSM	DOSSIER INCOMPLET OU NON CONFIRMÉ	Dossier électronique. Pas de dossier papier à envoyer. Attention : le vœu doit être confirmé au plus tard le 02 avril 23h59 (heure de Paris).

Voir le détail

CIO Nogent sur Marne - CT

Étape A

Inscription et saisie des candidatures
du 19 janvier au 12 mars

2



Consultation d'un vœu

Lycée Louis Armand (Nogent-sur-Marne - 94)

BTS - Production - Cybersécurité, Informatique et réseaux, Electronique - Option B : Electronique et réseaux

Confirmation Vous devez confirmer ce vœu au plus tard le 02 avril 23h59 (heure de Paris). Confirmer	Suppression Pour supprimer ce vœu, cliquez sur le bouton. Supprimer
--	--

Vœu

Fiche formation

Lettre de motivation

Lettre de motivation en ligne à renseigner

[Saisir](#)

Fiche de suivi d'un projet de poursuite d'études

Vous permet de renseigner la fiche de suivi.

[Accéder](#)

Saisie des bulletins

Cette formation nécessite la saisie des bulletins scolaires en ligne.

Attention : vous devez terminer la saisie de vos bulletins dans l'onglet "Scolarité".

[Saisir les bulletins scolaires](#)

Étape A

Inscription et saisie des candidatures
du 19 janvier au 12 mars

Exemple de vœux

- ➔ Les **BTS** et les **BUT** sont **regroupés par spécialité** et les **DN MADE** par **mention à l'échelle nationale**. Chaque établissement proposant une même spécialité/mention correspond à un sous-vœu comptabilisé du vœu multiple
- ➔ Pour candidater, la·le lycéen·ne formule un vœu multiple et peut sélectionner **jusqu'à 10 sous-vœux maximum pour chaque vœu**

Exemple :

- **BUT Génie Mécanique et Productique** à
 - l'IUT de Cachan
 - l'IUT d'Évry
 - l'IUT de Saint-Denis
 } soit 1 vœu et 3 sous-vœux
- **BTS Conception de Produits Industriels** aux lycées
 - Dorian (Paris)
 - L. Armand (Nogent)
 - Diderot (Paris)
 - Voillaume (Aulnay)
 } soit 1 vœu et 4 sous-vœux
- **DN MADE Objet**
 - spé. Design de produits & services à l'ENSAAMA (Paris)
 - spé. Designer concepteur au lycée A. Colas (Nevers - 58)
 } soit 1 vœu et 2 sous-vœux
- **Concours Puissance Alpha**
 - ESTIA
 - Junia HEI
 } soit 1 vœu
- **Licence Sciences pour l'Ingénieur** Sorbonne Université > soit 1 vœu

Au total
5 vœux et
9 sous-vœux mais
12 candidatures

Étape A

Inscription et saisie des candidatures
du 19 janvier au 12 mars

Exemple de vœux multiples en CPGE

- ➔ Les CPGE sont regroupées par voie à l'échelle nationale.
- ➔ La demande d'une CPGE d'un même établissement avec **ET** sans internat compte pour un seul sous-vœu.
- ➔ Pour demander une voie de CPGE, le lycéen formule un vœu multiple et peut sélectionner **jusqu'à 10 sous-vœux maximum**.
- ➔ **Exemple :** 1 vœu CPGE « MPSI » (Mathématiques, physiques et sciences de l'ingénieur)
 - Au lycée A à Paris sans internat
 - Au lycée B à Paris sans internat
 - Au lycée C à Marseille
 - . Avec internat
 - . Sans internat
 - Au lycée D à Rouen
 - . Avec internat
 - . Sans internat

soit 1 vœu
et 4 sous-vœux
soit 4 candidatures

Étape A

Inscription et saisie des candidatures
du 19 janvier au 12 mars

➔ Questionnaire d'auto-évaluation obligatoire

- Pour la **licence de Droit**
- **Résultats non transmis aux établissements**, mais attestation de passation à verser au dossier de candidature

➔ Spécificités pour la voie professionnelle et technologique en STS et BUT

- un nombre de **places en BTS** est réservé aux **bacheliers professionnels**
- un nombre de **places en BUT** est réservé aux **bacheliers technologiques**

➔ Année de césure directement après le bac

- **Suspension temporaire** pour une durée allant d'un semestre à une année universitaire
- **Demande faite lors de la saisie des vœux**, mais non transmise à l'établissement
- Acceptation **pas de droit**
- **En cas d'accord,**

Signature d'une **convention entre le candidat et l'établissement**

Inscription dans la formation,

Statut étudiant pendant toute la période

Droit de réintégration à l'issue de la césure

Étape B

Finalisation des candidatures et validation des vœux
du 19 janvier jusqu'au 01 avril



1

ELEMENTS CONSTITUTIFS DE CHAQUE DOSSIER DE CANDIDATURE

- ➔ Les bulletins scolaires de 1^{ère} et de Tle (sauf 3^e tri. ou 2^e sem.)
- ➔ La **fiche Avenir** transmise par le lycée : résultats, positionnement et appréciation dans chaque matière, éléments d'appréciation du professeur principal et avis du chef d'établissement
- ➔ Les informations **obligatoirement** transmises dans l'espace « **Autres projets** »
- ➔ La **lettre de motivation**, seulement pour les formations qui le demandent (BTS, BUT, etc.)
- ➔ **Attestation** de passation du questionnaire d'auto-évaluation pour la licence de Droit
- ➔ **Autres pièces possibles**: fiche de liaison facultative pour les jeunes en situation de handicap ou atteints d'un trouble de santé; CV pour les futur·es apprenti·es, dossier artistique, etc.)

Conseils:
Personnalisez et soignez chaque
lettre de motivation
(vocabulaire, orthographe, etc.)

**Non obligatoire,
mais essentiel !**

**« Activités &
centres d'intérêts »**
dans *Mon profil*

Étape B

Finalisation des candidature et validation des vœux
du 19 janvier jusqu'au 01 avril

2

CONFIRMATION EN VALIDANT LES VŒUX

Lycée Louis Armand (Nogent-sur-Marne - 94)

BTS - Production - Cybersécurité, Informatique et réseaux, Electronique - Option B : Electronique et réseaux



Confirmation

Vous devez confirmer ce vœu au plus tard le 01 avril 23h59 (heure de Paris)

Confirmer



Après le 01 avril:
tout vœu non confirmé sera
automatiquement supprimé



**N'attendez pas le dernier jour ,
car le serveur risque d'être saturé!**
**Dans la mesure du possible, faites-
le au fur et à mesure.**

Étape C

Réception des réponses, acceptation des propositions et inscription
du 02 juin au 11 juillet

⊕ Quelles règles pour accepter les propositions, les maintenir en attente ou y renoncer?

- ✓ Propositions d'admission au fur et à mesure, et **en continu**
- ✓ **Réponse obligatoire** à chaque proposition d'admission reçue avant la **date limite** indiquée dans leur dossier
- ✓ **Pour une proposition reçue:**
 - entre le 2 et le 3 juin inclus, réponse jusqu'au 4 juin
 - entre le 4 juin et le 9 juillet: réponse sous 2 jours
- ✓ **Plusieurs « oui »** à des dates d'échéance différentes >> délai de réflexion jusqu'à la date limite de chaque « oui » ➡ **RÉFLÉCHIR**



 **En l'absence de réponse dans le délai imparti, la proposition est retirée.**



Du 05 au 08 juin: classement des vœux en attente.
Tout vœu en attente non classé est supprimé !



Après obtention du baccalauréat, en juillet > inscription administrative

Étape C

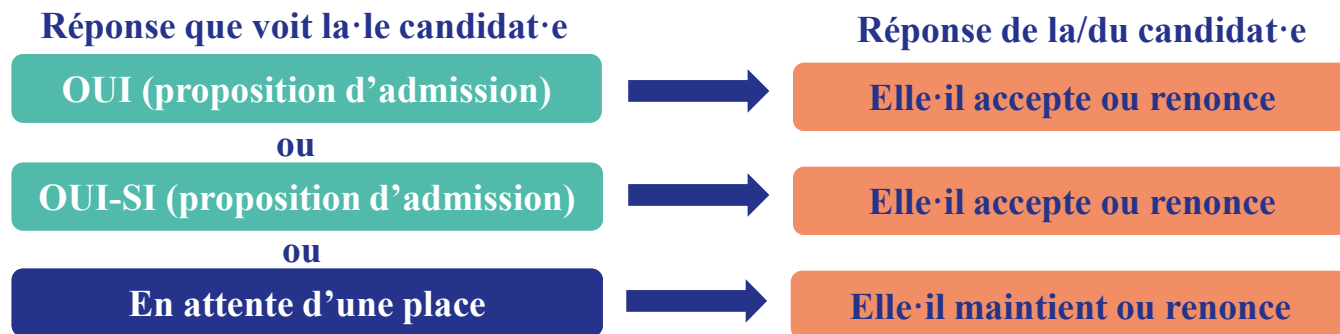
Réception des réponses, acceptation des propositions et inscription
du 02 juin au 11 juillet

Formations sélectives en initial (CPGE, BTS, BUT, IFSI...)	Formations non sélectives (licence, PASS, PPPE)
<ul style="list-style-type: none"> • « OUI » • « OUI, en attente d'une place » • « NON » 	
Formations sélectives en apprentissage (BTS, BUT, ...)	
<ul style="list-style-type: none"> • « OUI, sous réserve de la signature d'un contrat » • « NON » 	<ul style="list-style-type: none"> • « OUI » • « OUI, en attente d'une place » • « OUI-SI »

Étape C

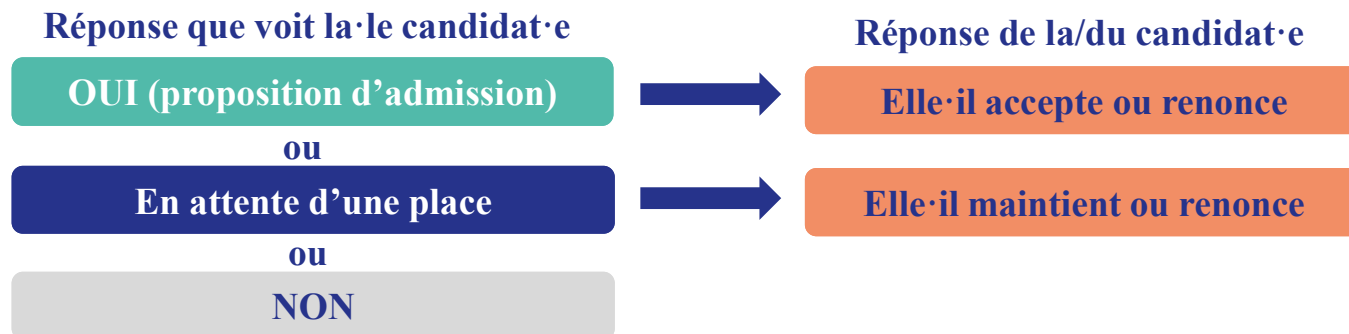
Réception des réponses, acceptation des propositions et inscription
du 02 juin au 11 juillet

➔ Pour une formation universitaire (licence, LPE, PASS)



! Réfléchir

➔ Pour une formation dite sélective (CPGE, BTS, BUT, IFSI, écoles...)



Étape C

Réception des réponses, acceptation des propositions et inscription
du 02 juin au 11 juillet

Noa a fait 8 vœux, tous confirmés: à partir du 02 juin, elle·il commence à prendre connaissance des décisions des établissements

! Réfléchir

Vœux de Noa

Réponses des établissements

réponses de Noa

MC « A »	➔	OUI (proposition d'admission) Réponse avant le	➔	Renonce
BTS « B »	➔	En attente d'une place	➔	Maintient
Licence « C »	➔	OUI (proposition d'admission) Réponse avant le	➔	Renonce
MC « D »	➔	NON		
Licence « E »	➔	OUI (proposition d'admission) Réponse avant le	➔	Renonce
BTS « F »	➔	OUI (proposition d'admission) Réponse avant le	➔	Accepte
BTS « G »	➔	En attente d'une place	➔	Maintient
BTS « H »	➔	En attente d'une place	➔	Renonce

La procédure
continue

Noa

- accepte la proposition
d'admission en BTS « F »

- maintient deux vœux en
attente :
BTS « B » et BTS « G »

- choisit donc de renoncer
aux trois autres propositions
d'admission :
MC « A », licence « C » et
licence « E »

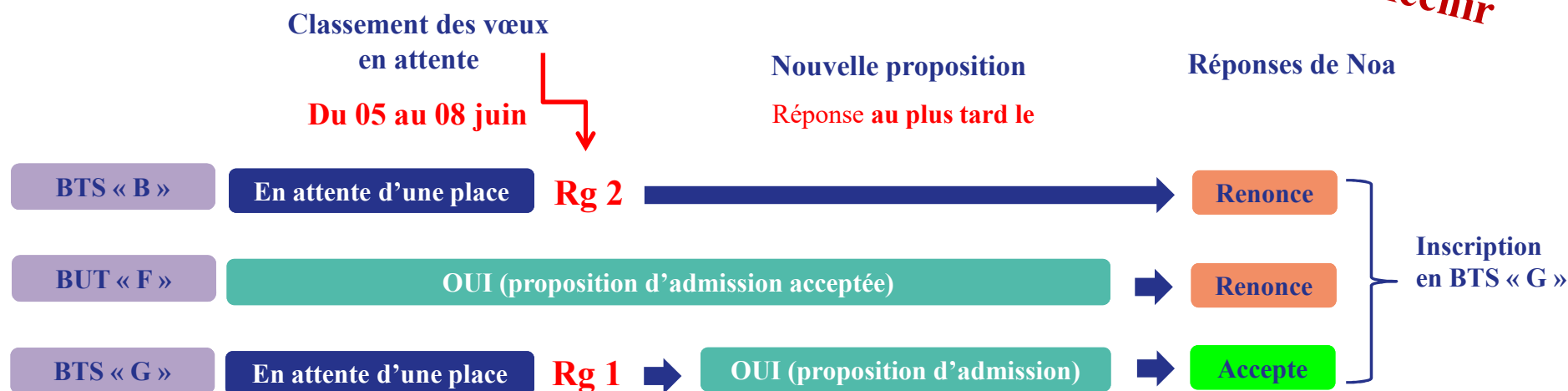
- choisit de renoncer à un
vœu en attente :
BTS « H »

Étape C

Réception des réponses, acceptation des propositions et inscription
du 02 juin au 11 juillet

➔ Plus tard, Noa reçoit une nouvelle proposition d'admission pour le BTS « G »,
vœu maintenu en attente :

! Réfléchir



Les vœux en attente non classés au 08 juin seront perdus

Noa

- accepte la proposition d'admission au BTS « G ».
- renonce donc au BUT « F » qu'il avait précédemment accepté
- renonce aussi à son vœu de BTS « B » en attente car cela l'intéresse moins que le BUT « G »
- **Doit s'inscrire administrativement** au BUT « G » une fois les résultats du baccalauréat connus.

Étape D

Procédure complémentaire
du 11 juin au 10 septembre

- > **Quoi ?** Les candidats, n'ayant obtenu aucune proposition d'admission lors de la procédure principale, ont la **possibilité de formuler de nouveaux vœux** dans une procédure complémentaire sur places laissées vacantes
- > **Nombre de vœux ?** 10 vœux sur des **places disponibles**

Formations en apprentissage du 19 janvier au 10 septembre

Liste indépendante de 10 vœux max. et 20 sous-vœux max.

- ❖ Admission soumise à la signature d'un contrat avec une entreprise >> cherchez un employeur dès que possible
- ❖ Réponses des formations au fil des candidatures
- ❖ Un CV sera demandé: rédigez-le soigneusement
- ❖ Frais de scolarité à la charge de l'employeur
- ❖ Formations non éligibles aux bourses d'études
- ❖ Rémunération mensuelle brute
= % SMIC selon l'âge et de l'année de formation

 **aucune acceptation
définitive sans
signature de contrat**

CONSEIL :

Par « sécurité », formulez
également des vœux sous
statut étudiant
au plus tard
le 12 mars 2026

CAES

À partir du 01 juillet

➔ Solliciter l'accompagnement des CAES

Chaque académie met en place une commission d'accès à l'enseignement supérieur (CAES) présidée par le recteur de région académique pour **accompagner les candidats sans proposition d'admission** qui souhaitent s'inscrire dans l'enseignement supérieur.

➔ Qui est concerné par la CAES ?

Cet accompagnement est proposé aux candidats qui préparent ou ont obtenu un baccalauréat français (ou diplôme équivalent) au cours des quatre dernières années.

➔ Comment saisir la CAES ?


Les candidats peuvent solliciter la CAES de leur académie en cliquant sur le bouton « **je sollicite la CAES** » dans leur dossier **Parcoursup** disponible à compter du 1^{er} juillet 2026.

Préparer la vie étudiante

Le **Dossier Social Étudiant** (DSE) concerne toute demande de bourse, de logement, liée à la santé et à la mobilité

Les aides sont attribuées en fonction de 3 critères:

- revenus du foyer
- nombre d'enfants à charge de la famille
- éloignement du lieu d'étude



Un guide est disponible sur
<https://www.etudiant.gouv.fr/fr/guide-de-letudiant>

Le DSE est à constituer entre mi mars et fin mai 2026

messervices.etudiant.gouv.fr

Ou via Parcoursup (Mon profil >> bourses)

DES SERVICES POUR VOUS INFORMER ET RÉPONDRE À VOS QUESTIONS TOUT AU LONG DE LA PROCÉDURE

- Le numéro vert **0 800 400 070**
- La messagerie **contact** depuis le dossier candidat
- La **FAQ** sur Parcoursup
- Les réseaux sociaux pour suivre l'actualité de Parcoursup et recevoir des conseils :



S'informer...c'est

- ✓ Prendre RV pour un entretien avec un·e Psychologue de l'Éducation nationale au lycée et/ou au CIO
- ✓ S'informer /se documenter et participer aux « ateliers d'aide au projet motivé » au CIO et au lycée @
- ✓ Dialoguer avec les enseignant·es du lycée
- ✓ Participer aux Journées Portes Ouvertes ou aux journées d'immersion des établissements (dès janvier)
- ✓ Consulter les sites internet des établissements, de l'ONISEP, du CIDJ
- ✓ Échanger avec les étudiant·es des BDE, lors de salons...

...

Merci pour votre attention et votre participation.



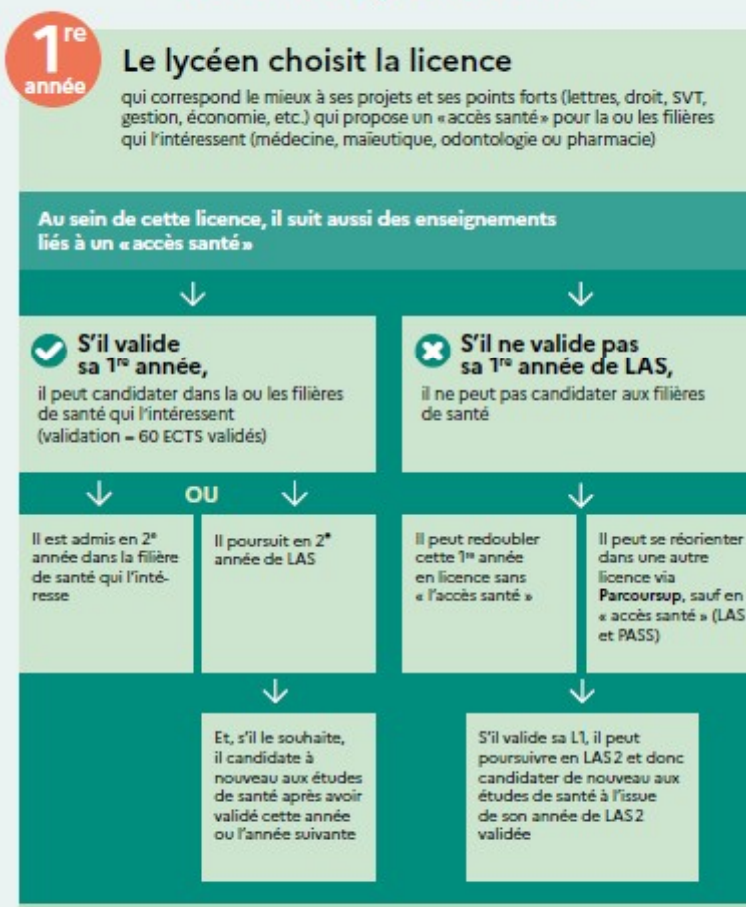
*Je demeure à votre
disposition pour de plus
amples informations*

Bonne fin de soirée!

ANNEXES

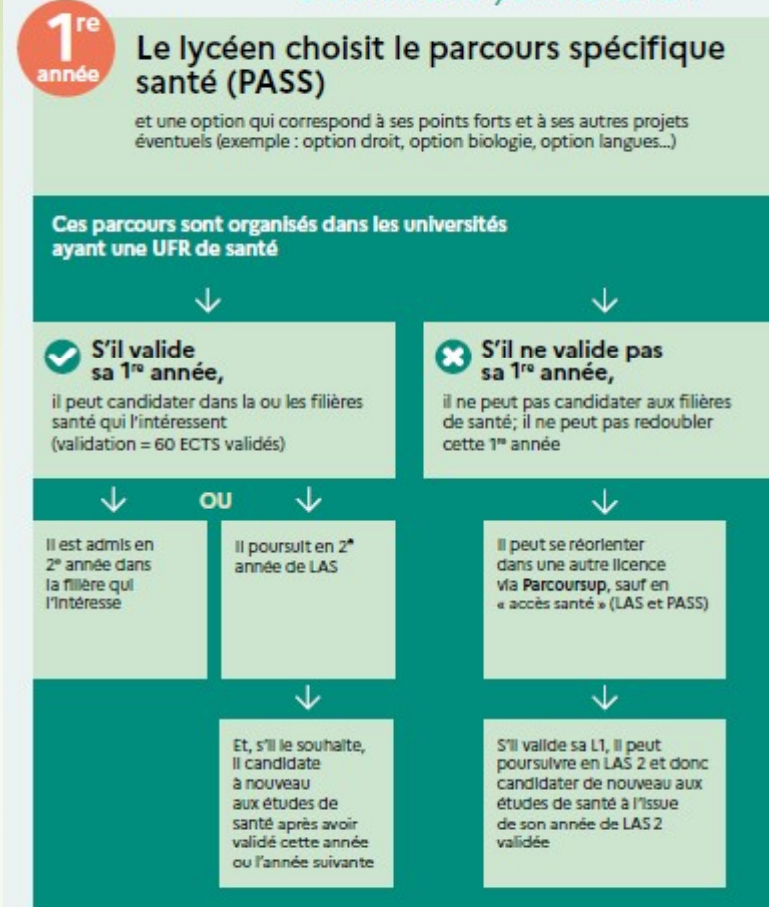
Quelle que soit la voie choisie, l'étudiant·e dispose de deux chances pour candidater aux filières de santé tout au long du parcours

Une licence avec un « accès santé » (LAS) Comment ça marche ?



À savoir : Si l'étudiant valide sa 1^{re} année (PASS ou LAS 1), il peut également être admis en 1^{re} ou 2^e année dans une formation paramédicale à l'exception de masso-kinésithérapie. Les modalités d'admission sont fixées par chaque établissement dispensant ces formations

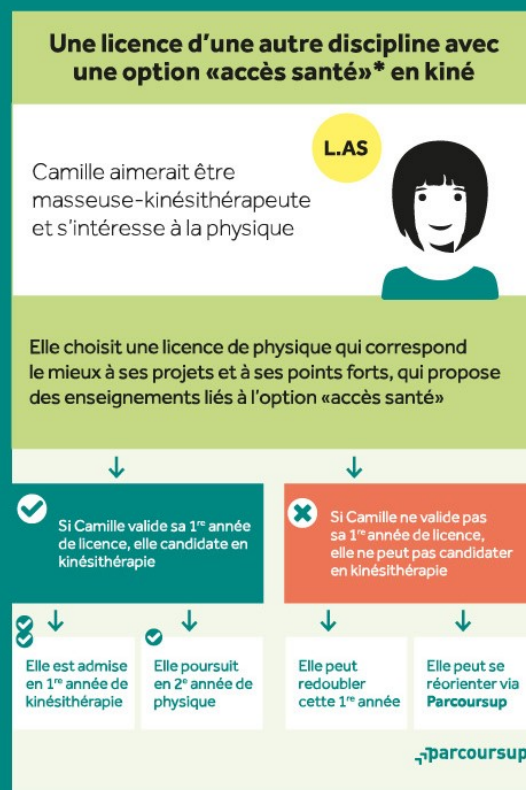
Un parcours spécifique « accès santé » avec une option d'une autre discipline (PASS) Comment ça marche ?



Je suis en terminale et je veux faire des études de kinésithérapie

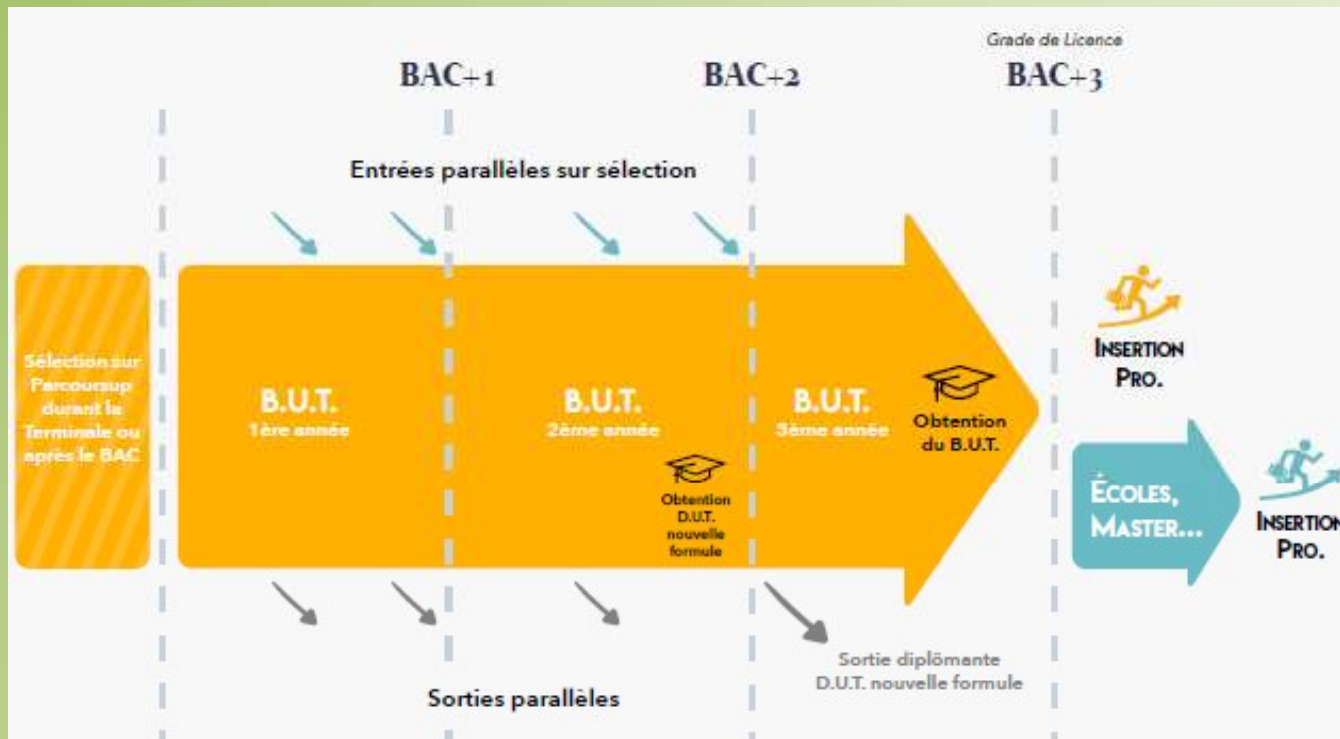
Quelles formations me sont proposées par les universités ?

Trois exemples



* selon les possibilités offertes par les universités

Le BUT (Bachelor Universitaire Technologique)



- ❖ en 3 ans de niveau 6 (180 RCTS), avec **validation du DUT à l'issue de la 2^e année**
- ❖ Comportant
 - entre 1800h (*services*) et 2000h (*production*) d'enseignement
 - + 600h de projet tutoré
 - + 22 à 26 semaines de PFMP
- ❖ 24 spécialités et plus de 80 parcours



MP2I

(mathématiques, physique, ingénierie, informatique)

HORAIRES HEBDOMADAIRES			
Enseignements	1 ^{er} semestre	2 nd semestre	
		Option info	Option SI
Mathématiques	12 h	12 h	12 h
Physique - chimie	6 h 30	6 h 30	8 h 30 ¹
Informatique	4 h	6 h	2 h
Sciences industrielles de l'ingénieur	2 h	—	4 h
TIPE	—	2 h	2 h
Français, philosophie	2 h	2 h	2 h
LV1	2 h	2 h	2 h
EPS	2 h	2 h	2 h
LV2 (facultative)	2 h	2 h	2 h

1. Dont 2 h de chimie.

- ❖ adapté aux élèves de baccalauréat général ayant les spécialités Mathématiques et NSI
- ❖ l'enseignement de physique s'appuie sur le programme de physique-chimie de première

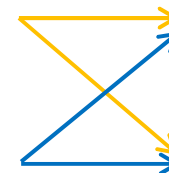
Exemples de CPGE

ECG

(économique et commerciale, voie générale)

- ❖ Un enseignement de mathématiques en terminale est souhaité mais non obligatoire (spécialité ou option)
- ❖ Outre un bon niveau en mathématiques, des résultats satisfaisants dans les disciplines littéraires (français, philosophie, langues, histoire et géographie) sont attendus
- ❖ Organisation:
 - Tronc commun: français et philosophie (6h), LV1 & LV2 (6h)
 - 2 cours obligatoires:

Mathématiques approfondies
ou
Mathématiques appliquées



Hist., Géo. Géopol. du monde contemporain

ou
Eco., Socio. et Hist. du monde contemporain



Ecoles « Vétérinaire »

Écoles « Agrobiologie »

- ❖ Un **vœu unique** « **Écoles vétérinaires nationales** », avec des choix d'écoles non comptabilisés dans les 20 sous-vœux
- ❖ Un lien sera fourni pour un **accès direct au site « Concours Vêto Post-bac »** et **création automatique d'un compte**
- ❖ Un **certificat** sera délivré (en pdf), après le questionnaire obligatoire de pré-orientation, pour pouvoir valider ce vœu
- ❖ Parcours conseillé pour la formation:
 - en première: SVT (ou Biologie-Ecologie), Physique-chimie et Mathématiques
 - en terminale: **SVT (ou Biologie-écologie)**, complété de l'enseignement de spécialité **Physique-chimie**, de l'enseignement de spécialité **Mathématiques** ou, éventuellement, d'un autre enseignement de spécialité de leur choix et de l'option **Mathématiques complémentaires**.
- ❖ Pour plus d'information:
<https://concours-veto-postbac.fr/local/mcms/index.php?p=pres-concours-veto-post-bac>



Autres types de formation

CMI

Les CMI (cursus master en ingénierie) du [réseau Figure®](https://reseau-figure.fr/) s'adressent aux **bacheliers généraux avec spécialités scientifiques, STL ou STI2D** selon le CMI visé.

L'entrée est **sélective**: sur **dossier** (résultats de 1^{ère} et Terminale, niveau d'anglais, appréciations des enseignants, lettre de motivation) et **entretien** avec les responsables du cursus.

Pour plus d'information:

<https://reseau-figure.fr/>

DN MADE

- ✓ Le DN MADE (diplôme national des métiers d'art et du design) a pour but l'acquisition de connaissances et de compétences professionnelles dans les différents champs des métiers d'art et du design. En 3 ans, le cursus prévoit une spécialisation progressive et une individualisation du parcours.
- ✓ Il couvre **14 mentions** : animation ; espace ; événement ; graphisme ; innovation sociale ; instrument ; livre ; matériaux ; mode ; numérique ; objet ; ornement ; patrimoine ; spectacle.



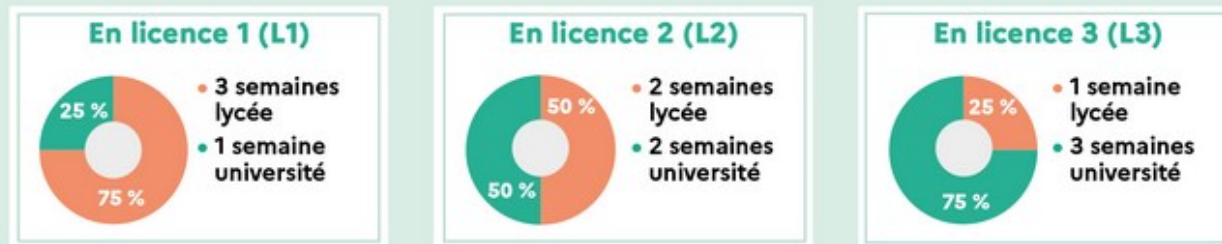
Autres Formations

UNIVERSITAIRES

LPE (Licence - Professorat des Écoles)

- ✓ cours dispensés au lycée et à l'université
- ✓ approfondissement après le baccalauréat leur culture générale et les matières fondamentales au métier de professeur tout en préparant leur licence.
- ✓ découverte du métier grâce à des stages d'observation et de pratique accompagnée à l'école primaire en L1 et L2, et une expérience à l'étranger avec un stage de mobilité internationale en L3
- ✓ Poursuite vers le master MEEF mention premier degré pour finaliser leur formation et présenter le concours.

PROPOSITION DE RÉPARTITION DES ENSEIGNEMENTS



ORGANISATION DES ENSEIGNEMENTS

En L1 et L2 28 semaines de cours par an + 3 semaines de stage en école = 31 semaines	En L3 27 semaines de cours + 4 semaines de mobilité à l'étranger = 31 semaines
--	--

